



StereoTrader instalación manual corta  
Español

## instalación

ajustes

StereoTrader es una plataforma profesional de trading front-end (sub) para MetaTrader4 y MetaTrader 5, diseñada para

- el comercio de CFD, Futuros y Forex
- el comercio manual con la máxima precisión apoyado por muchos procesos de automatización inteligente
- el comercio remoto totalmente automatizado de señales que se generan mediante indicadores diseñados especialmente

Por defecto y sin fuentes de señales externas, StereoTrader no detecta ni predice ninguna tendencia de precios por sí mismo, sin embargo, es modular y puede ser mejorado para fines de comercio totalmente automatizado utilizando todos los beneficios de esta plataforma.

## instalación

### ajustes

#### 1.1 Instalación

En caso de haber recibido StereoTrader-Installation-Manager de una página web/descarga, simplemente ejecute el siguiendo las instrucciones. Una instalación desde el Mercado MQL se hace automáticamente por el MetaTrader. Tenga en cuenta que la versión MQL-Market no puede configurar todos los paquetes de StereoTrader. En tal caso, usted debe reinstalar StereoTrader de nuestra página web.

##### 1.1.1 Instalar el MetaTrader

Antes de que pueda configurar el StereoTrader, por favor descargue e instale el MetaTrader primero. Recibirá una descarga de su corredor después de abrir una cuenta. Si el MetaTrader ya está instalado en su sistema, por favor proceder al siguiente paso.

##### 1.1.2 Instalar StereoTrader

StereoTrader viene con un administrador de instalación (STIM) que maneja el proceso de configuración de la interfaz en sí. pero también todos los complementos de los socios oficiales. Por favor, descárguelo y ejecútelo desde la página principal de su corredor o desde la página web de StereoTrader.

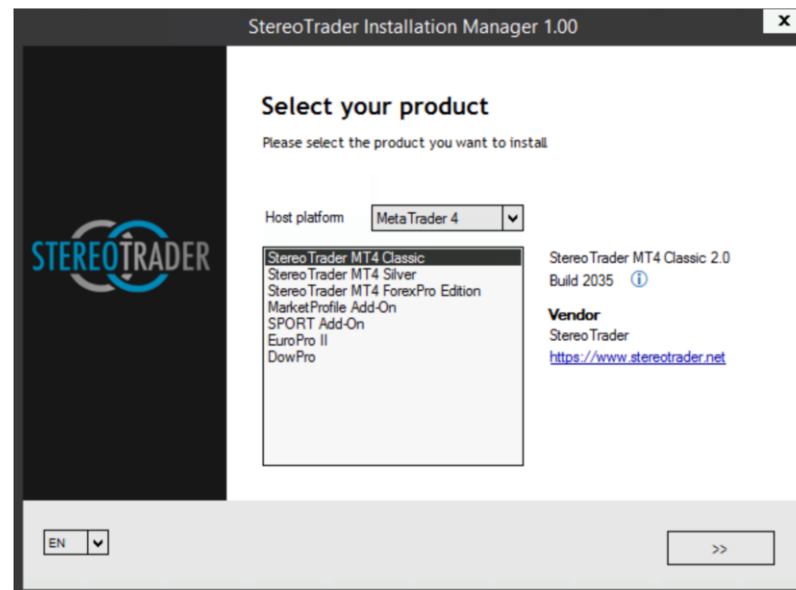
## instalación

ajustes

### 1.1.3 Configurar el StereoTrader

Siga las instrucciones del administrador de la instalación.

- Cuando la selección del producto aparezca, seleccione primero su plataforma de acogida (MetaTrader 4 o 5 – dependiendo en su tipo de cuenta)
- Selecciona tu edición StereoTrader (Para probar debe ser la Edición Clásica)
- Llega a la siguiente página y elige tu destino, debería ser algo como "C:/Usuarios/AppData/..."



## instalación

ajustes

### 1.1.4 Ejecutar el MetaTrader

A partir de ahora, tan pronto como abra un nuevo gráfico, StereoTrader debería aparecer por defecto.



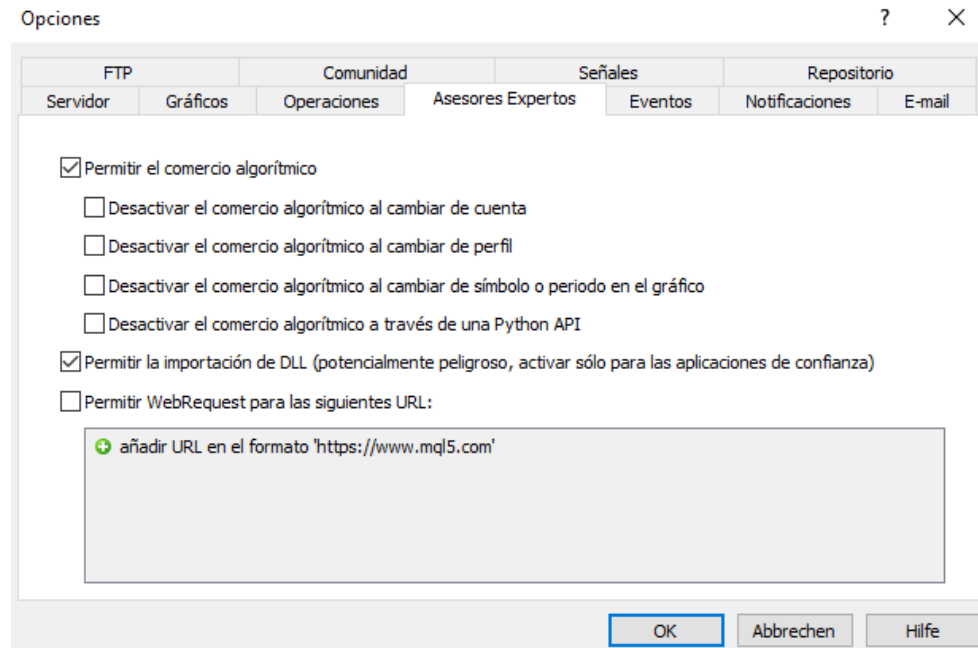
## instalación

### ajustes

#### 1.1.5 ¿Tienes problemas?

Si el StereoTrader no se inicia al abrir un nuevo gráfico o al arrastrarlo desde el Navegador en un gráfico, necesita verificar la configuración general del MetaTrader. Por favor, vaya al menú y seleccione Herramientas->Opciones y luego elija la pestaña Asesores Expertos. La configuración debe ser:

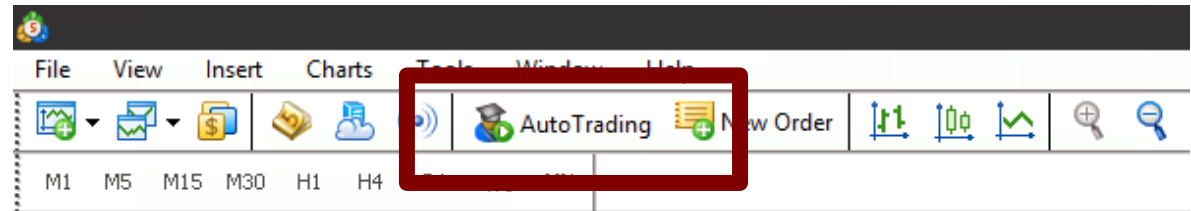
- Permitir el comercio automatizado (ON)
- 3x Deshabilitar el comercio automatizado ... (Todo apagado)
- Permitir las importaciones de DLL (ON)



## instalación

ajustes

A partir de ahora, el botón de AutoTrading debajo del menú del MetaTrader debería estar siempre activado automáticamente. Si está apagado, por favor enciéndalo.



## terminal principal

### Stereo-Future-Mode

Cuando StereoTrader se inicia por primera vez, se activa el modo Futuro Estéreo, sin importar si se opera con una cuenta de futuro o con una cuenta de CFD de cobertura. En este modo, todas las posiciones se acumulan y compensan completamente. Esto significa que, en caso de que haya varias órdenes particulares dentro del fondo de órdenes que se hayan llenado en diferentes niveles, todas esas órdenes se componen en una orden promediada (virtual).

### Key functions

Nota: Todas las funciones son accesibles con un solo clic.

Algunos de los botones o áreas proporcionan funciones extendidas al mantener pulsada la tecla Strg- o Shift mientras se hace clic.

### Pool functions

El grupo maneja todas las posiciones abiertas a la vez.

Un stop-loss, take profit, trailing etc. sólo se activa cuando se marca el botón equivalente.

The screenshot shows the StereoTrader trading terminal interface for DAX24 | H1. The current price is 13.176,5. The interface includes a vertical order book on the left with 'Ask' (blue) and 'Bid' (red) columns. The main panel displays 'BUY' and 'SELL' buttons, an 'Order size' dropdown set to 5.0, and a 'POOL' section with various order types and parameters. Labels point to specific features:

- mercado de compra**: Comprar "Market Trail Order" MTO (Shift), Comprar reverse (Ctrl)
- mercado de venta**: Vender MTO (Shift), Vender reverse (Ctrl)
- Cambiar a Scalping Terminal**: Arrow button on the left.
- Sell limit**: Sell limit grid (Ctrl)
- Buy stop**: Buy stop grid (Ctrl)
- Order size**: Tamaño del nuevo pedido (5.0)
- SL**: Stop loss (SL)
- TP**: Take profit (TP)
- Trail**: SL Trailing method (TA 6)
- Trail start**: SL Trailing start (21.0)
- Trail distance**: SL Trailing distance (2.5)
- BE save**: SL Break even autosave (6.0)
- SL Break even on/off**: SL Break even autosave
- Reset**: Reverse "trade" actual
- Flat**: Borrar todos pedidos
- X**: Cerrar "trade"
- RV**: Reset - cerrar "trade", quitar las órdenes, detener las automatizaciones
- NEW ORDER**: Panic (Ctrl) - para cerrar todos "charts" activos
- EDIT ORDER**
- AUTO EXIT**
- STRATEGIC ORDER**
- CHART**
- AUTOTRADING**

(Mantenga el botón del ratón pulsado para más opciones)

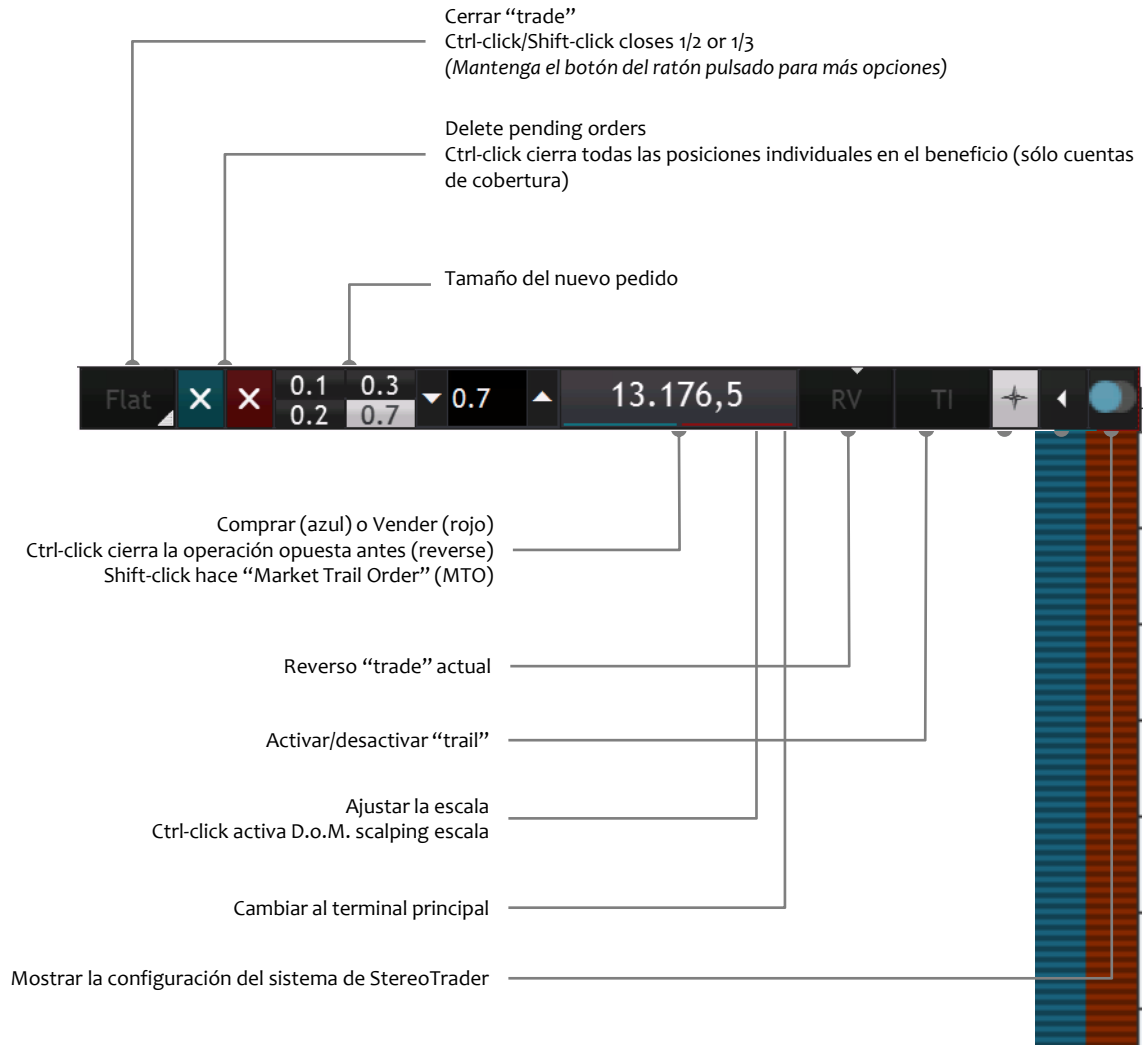


# SCALPING TERMINAL

## Stereo-Future-Mode

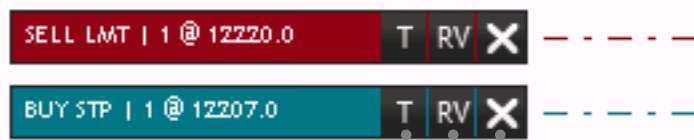
Nota: Todas las funciones son accesibles con un solo clic.

Algunos de los botones o áreas proporcionan funciones extendidas al mantener pulsada la tecla Strg- o Shift mientras se hace clic.



# ORDER LINES

Manejar



- Cancelar el pedido
- Invertir el comercio opuesto
- “Trail” pedido on/off  
(Los ajustes del método de arrastre se especifican en el panel EDIT ORDER)



Cerrar position/trade



- Quitar SL
- Trail SL on/off  
(Los ajustes del método de “trailing” se especifican en el panel EDIT ORDER)
- Mover SL a “break even”
- (Shift) Mover SL a “break even” +n points



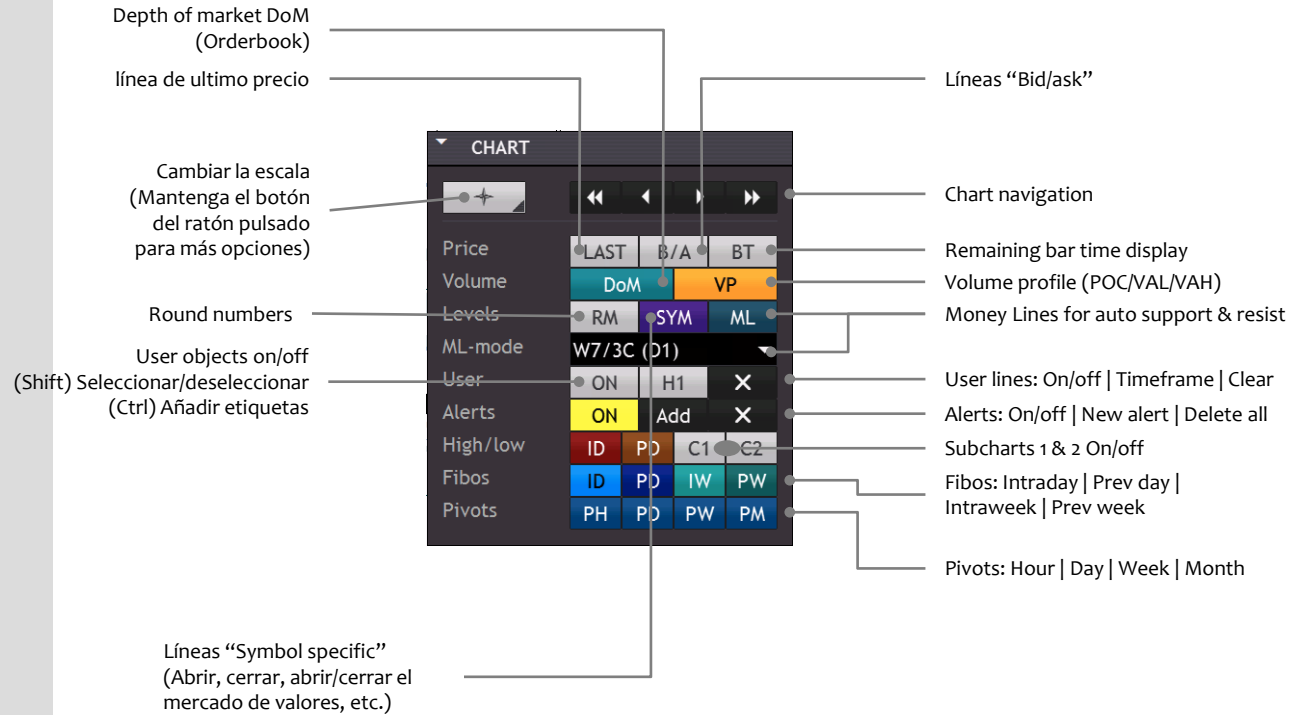
Quitar TP

# CHART PANEL

## Auto-indicaciones y gráficos avanzados

Todas las indicaciones basadas en el tiempo se sincronizan con el perfil del símbolo.

Si un perfil de símbolo está configurado para las 08:00-22:00, todos los datos nocturnos después de las 22.0h y antes de las 08:00 se ignoran dentro del cálculo.



# REALTIME VOLUME MAPPING

## Future on Future

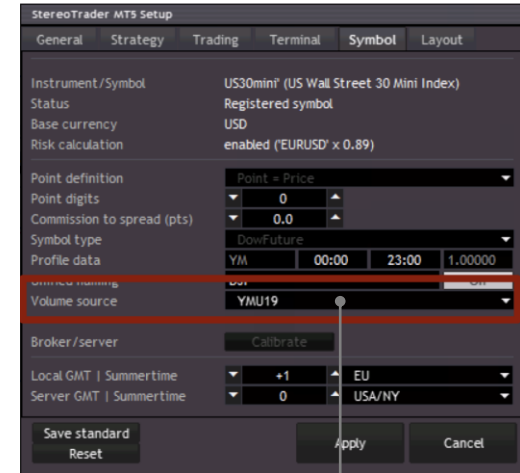
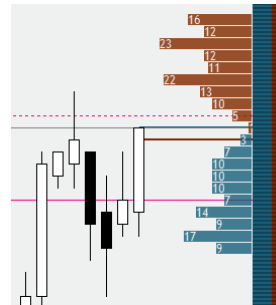
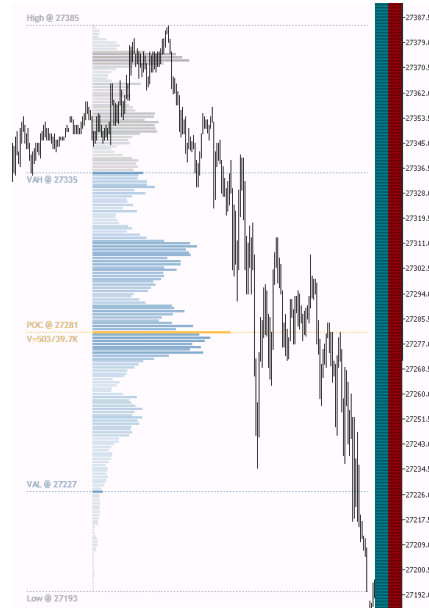
Dado que el CME ofrece micro futuros para el S&P 500, Dow, etc., puedes aplicar los datos de volumen del futuro más grande y fiable en el gráfico de dicho micro futuro.

Para cambiar la fuente de volumen, cambie a la configuración de StereoTrader y seleccione el futuro apropiado como fuente.

## Future on CFD

Si su corredor proporciona CFD y Futuros dentro de una cuenta, StereoTrader también permite el mapeo del volumen real de futuros en CFDs.

El perfil de volumen así como la profundidad del mercado se toma del futuro y se muestra/mapea en un gráfico de CFD. Esto permite operar con tamaños micro con CFD mientras se observa el mercado de futuros real al mismo tiempo.



Selecciona "future-source" para asignarla al símbolo y gráfico comercial.