



StereoTrader Manuel abrégé
Français

Installation

Manipulation

StereoTrader est une (sous-)plateforme professionnelle de négociation frontale pour MetaTrader4 et MetaTrader 5, conçue pour

- le commerce des CFD, des contrats à terme et du Forex
- le commerce manuel de haute précision soutenu par de nombreux processus d'automatisation intelligents
- la négociation à distance entièrement automatisée de signaux générés par des indicateurs spécifiques

Par défaut et sans sources de signaux externes, le StereoTrader ne détecte ni ne prévoit aucune tendance de prix lui-même, mais il est néanmoins modulaire et peut être amélioré à des fins de commerce entièrement automatisé en utilisant toutes les avantages de cette plate-forme.

Installation

Manipulation

1.1 Installation

Si vous avez reçu le StereoTrader-Installation-Manager depuis une page d'accueil/téléchargement, il suffit d'exécuter leen suivant les instructions. Une installation à partir de MQL Market est faite automatiquement par MetaTrader. Veuillez noter que la version MQL-Market ne peut pas configurer tous les paquets de StereoTrader. Dans ce cas, vous devez réinstaller StereoTrader depuis notre page d'accueil.

1.1.1 Installer MetaTrader

Avant de pouvoir installer StereoTrader, veuillez d'abord télécharger et installer MetaTrader. Vous recevrez un téléchargement de votre courtier après l'ouverture d'un compte. Si MetaTrader est déjà installé sur votre système, veuillez passer à l'étape suivante.

1.1.2 Installer le StereoTrader

StereoTrader est livré avec un gestionnaire d'installation (STIM) qui gère le processus de configuration de l'interface elle-même mais aussi tous les ajouts de partenaires officiels. Veuillez le télécharger et l'exécuter à partir de la page d'accueil de votre courtier ou de la page d'accueil de StereoTrader.

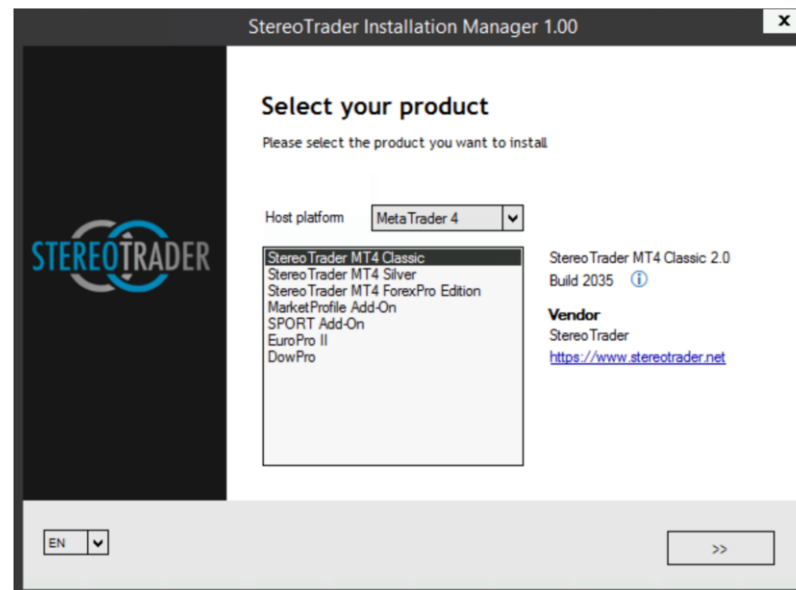
Installation

Manipulation

1.1.3 Configuration du StereoTrader

Suivez les instructions du responsable de l'installation.

- Lorsque la sélection de produits apparaît, sélectionnez d'abord votre plate-forme hôte (MetaTrader 4 ou 5 – selon sur votre type de compte)
- Sélectionnez votre édition de StereoTrader (Pour le test, il devrait s'agir de l'édition classique)
- Allez à la page suivante et choisissez votre destination, cela devrait être quelque chose comme "C:/Users/AppData/..."



Installation

Manipulation

1.1.4 Faire fonctionner le MetaTrader
Désormais, dès que vous ouvrez un nouveau graphique, StereoTrader devrait apparaître par défaut.



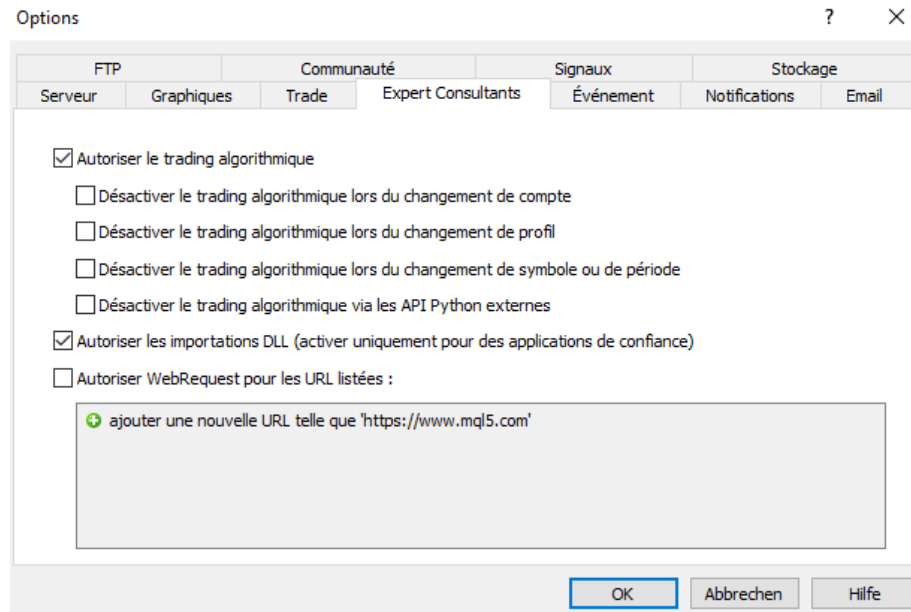
Installation

Manipulation

1.1.5 Vous avez des problèmes ?

Si le StereoTrader ne démarre pas lorsque vous ouvrez une nouvelle carte ou lorsque vous la faites glisser du Navigateur sur une carte, vous devez vérifier vos paramètres généraux de MetaTrader. Veuillez vous rendre dans le menu et sélectionner Outils->Options et puis vous choisissez l'onglet Conseillers experts. Les paramètres doivent être :

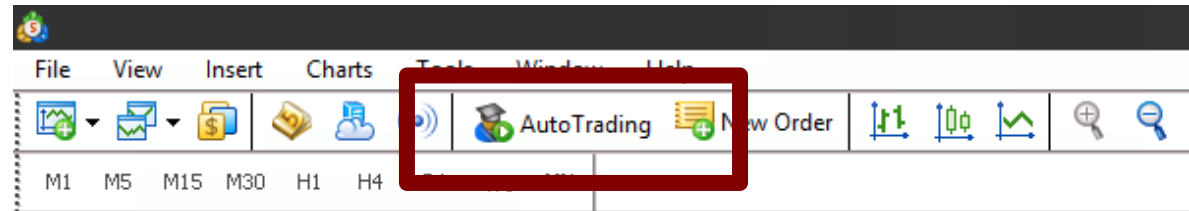
- Autoriser le commerce automatisé (ON)
- 3x Désactiver la négociation automatisée ... (All OFF)
- Autoriser les importations de DLL (ON)



Installation

Manipulation

Désormais, le bouton AutoTrading sous le menu de MetaTrader devrait toujours être activé automatiquement. Si c'est le cas, le bouton éteint, veuillez l'allumer.



TERMINAL PRINCIPAL

Stereo-Future-Mode

Lorsque StereoTrader est lancé pour la première fois, le mode Stereo Future est activé, peu importe si un compte Future est négocié ou un compte CFD de couverture. Dans ce mode, toutes les positions sont entièrement cumulées et compensées. Cela signifie que, s'il y a plusieurs ordres particuliers dans le pool d'ordres qui ont été exécutés à différents niveaux, tous ces ordres sont composés en un ordre moyenné (virtuel).

Key fonctions

Note : Toutes les fonctions sont accessibles en un seul clic.

Certains boutons ou zones offrent des fonctionnalités étendues lorsqu'on maintient la touche "Strg" ou "Shift" enfoncée tout en cliquant.

"Pool" fonctions

Le pool gère toutes les positions ouvertes en même temps.

Un stop-loss, take profit, trailing etc. n'est activé que lorsque le bouton équivalent est coché.

Acheter "market"
Acheter "Market Trail Order MTO (Shift)
Acheter à l'envers (Ctrl)

Vendre "market"
Vendre MTO (Shift)
Vendre à l'envers (Ctrl)

Passer au terminal Scalping

Limite de vente
Limite de ventegridd (Ctrl)

Acheter stop
Acheter stop grid (Ctrl)

Stop loss on/off
Take profit on/off
SL Trailing on/off

SL Break even on/off

Arrêt de la vente
Arrêt de la ventegridd (Ctrl)

Limite d'achat
Limite d'achat grid (Ctrl)

DAX24 | H1
13.176,5
BUY 6.9
Order size 5.0
POOL
SL 1.0
TP 20.0
Trail TA 6
Trail start 21.0
Trail distance 2.5
BE save 6.0
Reset Flat X X RV
NEW ORDER
EDIT ORDER
AUTO EXIT
STRATEGIC ORDER
CHART
AUTOTRADING

Taille du nouvel ordre

Stop loss (SL)
Take profit (TP)
SL Trailing method
SL Trailing start
SL Trailing distance
SL Break even autosave

Inverser "trade" actuel

Supprimer tous les ordres d'achat/vente

Fermer "trade"

Réinitialisation - pour fermer la transaction, supprimer les ordres, arrêter les automatismes

Panique (Ctrl) - pour réinitialiser toutes les cartes actives

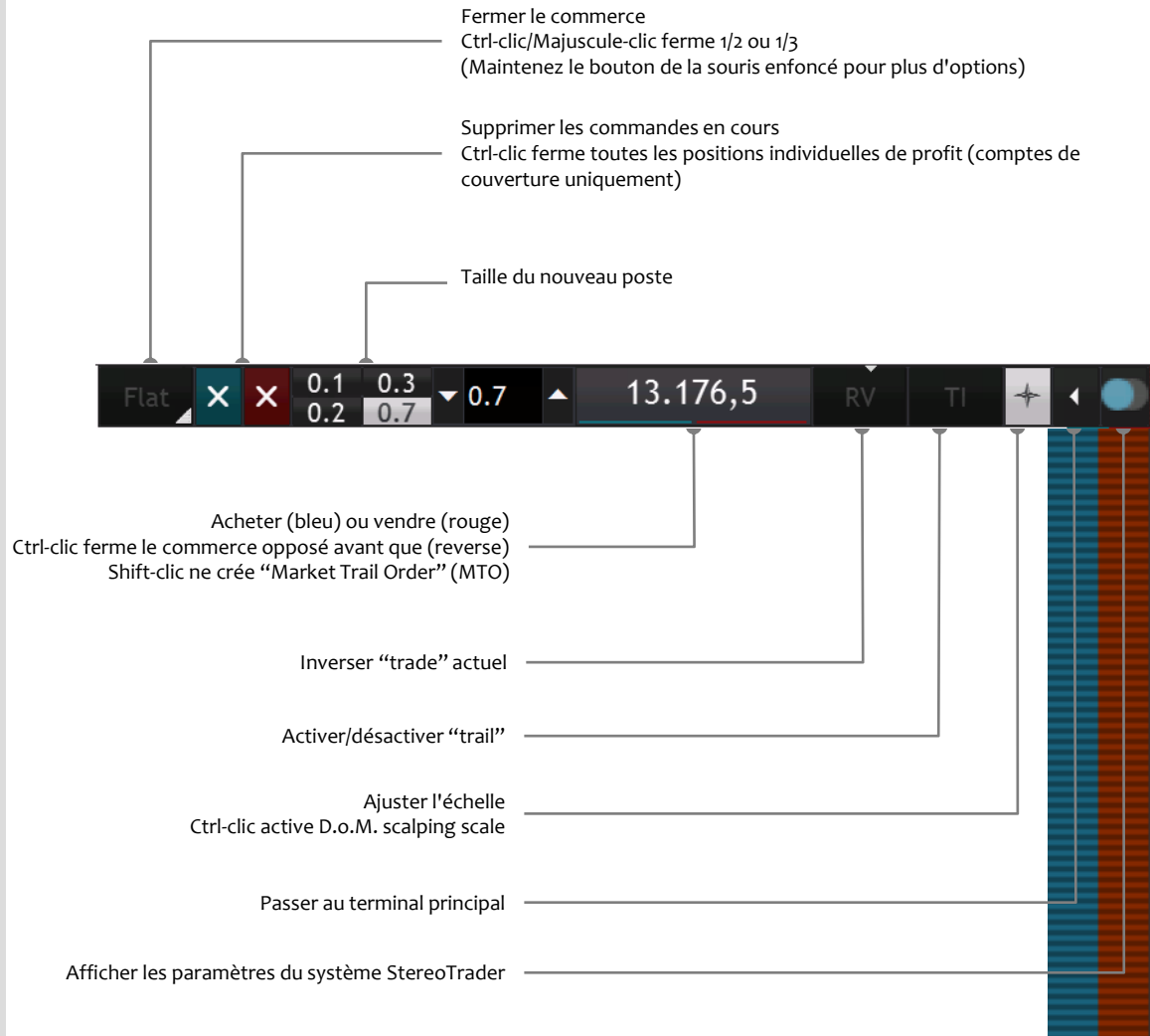
(Maintenez le bouton de la souris enfoncé pour plus d'options)

TERMINAL SCALPING

Stereo-Future-Mode

Note : Toutes les fonctions sont accessibles en un seul clic.

Certains boutons ou zones offrent des fonctionnalités étendues lorsqu'on maintient la touche "Strg" ou "Shift" enfoncée tout en cliquant.



ORDER LINES

Manipulation

SELL LMT | 1 @ 12220.0 T RV X

BUY STP | 1 @ 12207.0 T RV X

- Annuler l'ordre
- Inverser le commerce opposé
- Trail order on/off
(Les paramètres de la méthode de suivi sont spécifiés dans le panneau EDIT ORDER)

BUY | 1 | 0.00 X

Fermer une position/une transaction

SL SELL BE T X

- Supprimer "SL"
- Trail SL on/off
(Les paramètres de la méthode de suivi sont spécifiés dans le panneau EDIT ORDER)
- déplacer "SL" to break even
(Shift) déplacer "SL" to break even +n points

TP BUY X

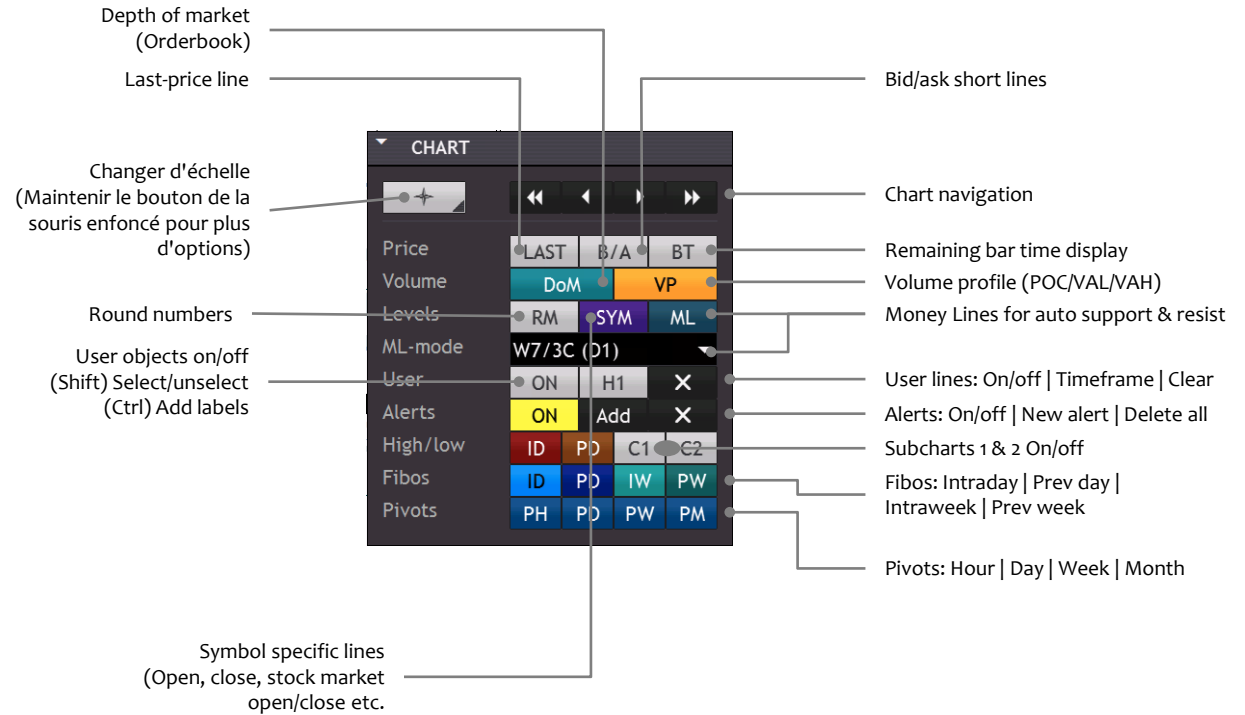
Supprimer "TP"

CHART PANEL

Auto-indications et graphiques avancés

Toutes les indications qui sont basées sur le temps sont synchronisées avec le profil du symbole.

Si un profil de symbole est défini à 08:00-22:00, toutes les données de nuit après 22.0h et avant 08:00 sont ignorées dans le calcul.



REALTIME VOLUME MAPPING

Future on Future

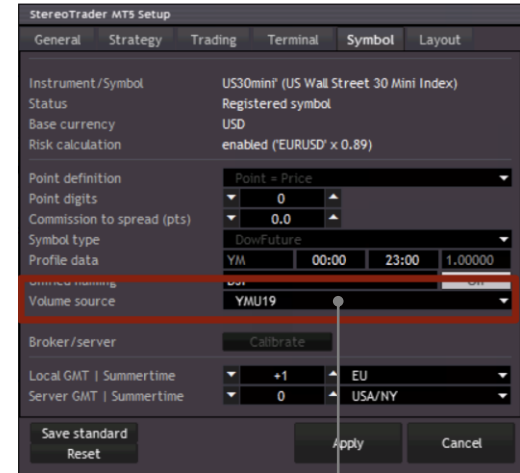
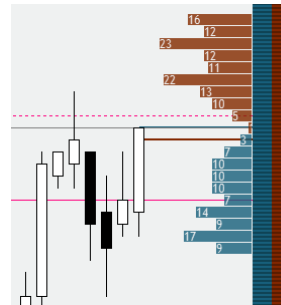
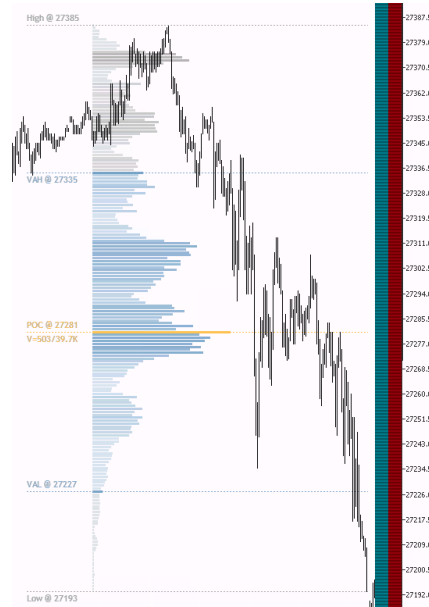
Since the CME offers micro futures for S&P 500, Dow etc., you may apply the volume data of the bigger, more reliable future on the chart of such a micro future.

To change the volume source, switch to StereoTrader Setup and select the appropriate future as source.

Future on CFD

If your broker provides CFD and Futures within one account, StereoTrader also allows for mapping of real volume of futures on CFDs.

The Volume Profile as well as the Depth of Market is taken from the future and displayed/mapped on a CFD chart. This allows for trading of micro sizes with CFD while watching the real future market at the same time.



Select the future-source to map it on the traded symbol & chart